

## 第4章 町民アンケート調査

### 4-1 アンケートの概要

#### 1 調査の目的

本調査は、本町における景観についての住民意見を把握し、景観の特徴と課題を抽出することにより、平成25年度景観計画の策定に活用することを目的とします。

#### 2 アンケートの回収及び回収率

本町における全世帯 2,500（世帯）に対して、アンケートの配布を行いました。

結果、最終的に 1,040（票）を回収し、その回収率は約 41.6（%）になりました。

回収経過を併せて示します。

[アンケート配布票数、回収票数と回収率一覧表]

配布票数 (票)	回収票数 (票)	回収率 (%)
2,500	1,040	41.6

[回収経過]

◇名目上の締切日	平成24年10月 5日 (金)
◇実質的な回収日	平成24年10月19日 (金)
◇最終的な回収日	平成24年11月 2日 (金)
◇中間報告	平成24年11月28日 (水)
◇最終報告	平成24年12月21日 (金)

3 集計にあたって

(1) データ入力フォーマット

アンケート結果のデータ入力フォーマットは、以下のとおりとします。

なお、使用ソフトは、Microsoft社、EXCEL2010を用います。

表 データ入力フォーマット (全23項目)

◆ 基本属性								
小項目	Q1. あなたの性別は？	Q2. あなたの年齢は？	Q3. あなたのお住まいの地域はどちらですか？	Q4. あなたのご職業は？	Q4-1. 「(9)その他」選択時にカッコ ( ) 内に記入された内容	Q5. あなたは、長野原町に何年住んでいますか？	Q6. 長野原町全体の景観について、どのように感じていますか。	Q7. あなたのお住まい周辺の景観について、どのように感じていますか。
カテゴリー	(1) 男性	(1) 20歳未満	(1)大桑	(1)自営業	(自由意見)	(1)1年未満	(1)良い	(1)良い
	(2) 女性	(2) 20歳代	(2)大津	(2)会社員		(2)1年～5年未満	(2)やや良い	(2)やや良い
		(3) 30歳代	(3)川原畑	(3)公務員		(3)5年～10年未満	(3)どちらともいえない	(3)どちらともいえない
		(4) 40歳代	(4)川原湯	(4)農林水産業		(4)10年～20年未満	(4)やや悪い	(4)やや悪い
		(5) 50歳代	(5)北軽井沢	(5)専業主婦(夫)		(5)20年～30年未満	(5)悪い	(5)悪い
		(6) 60歳代	(6)長野原	(6)パート・アルバイト		(6)30年以上		
		(7) 70歳以上	(7)羽根尾	(7)学生				
			(8)林	(8)無職				
			(9)古森	(9)その他				

◆ 自由意見
Q12. 長野原町の景観について意見、アイデア、夢など自由にご記入ください
(自由意見)

◆ 景観について													
Q8. あなたにとって、長野原町の景観で魅力を感じる場所はどこですか。	Q9. あなたにとって、長野原町の景観のなかで好ましくないと感じる場所はどこですか。	Q10-1. あなたにとって、長野原町の景観のなかで好きな眺めはどこですか。(どこから?)	Q10-2. あなたにとって、長野原町の景観のなかで好きな眺めはどこですか。(場所)	Q11. (1)敷地の使い方(建物の配置など)について定める	Q11. (2)建物の高さや大きさについて定める	Q11. (3)建物の色について定める	Q11. (4)建物の素材やデザインについて定める	Q11. (5)植栽の量や場所、植え方について定める	Q11. (6)看板や広告を設置できる場所、地域を定める	Q11. (7)看板や広告を設置できる高さ、大きさ、面積や色を定める	Q11. (8)個人や事業者の意識や工夫に任せるべきであり、ルールを定めることは適当でない	Q11. (9)その他	Q11-1. 「(9)その他」選択時にカッコ ( ) 内に記入された内容
(自由意見)	(自由意見)	(自由意見)	(自由意見)	(1)重要	(1)重要	(1)重要	(1)重要	(1)重要	(1)重要	(1)重要	(1)重要	(1)重要	(自由意見)

## (2) データ入力時に注意する事項

### [注意点]

- 回答者が、“○(マル)”をつけていない設問、選択肢については【空白】とする。ただし、難解で判断できない場合は、【99】(不明の意)を入力する。
- 文字入力を伴うデータ入力、例えば自由回答は、正確に再現すること(誤字脱字、スペース、記号などは忠実に再現する)。ただし、難解で判断できない場合は、適宜対処する。

### [その他]

- 1つしか“○(マル)”をつけられない設問で、2つ以上回答している場合は、選択肢の若番を優先させる。

ex) 「2つまで選択(=○をつける)」とされているが、選択肢3, 5, 6に○がある場合は、選択肢3, 5とする。

## (3) 基本集計及び分析

### ア) 基本集計

各設問について、単純集計を実施しました。

### イ) クロス集計

基本集計の結果を受け、計画策定にあたり、更に詳細な分析が必要な設問について、クロス集計を実施しました。

## 4-2 調査結果

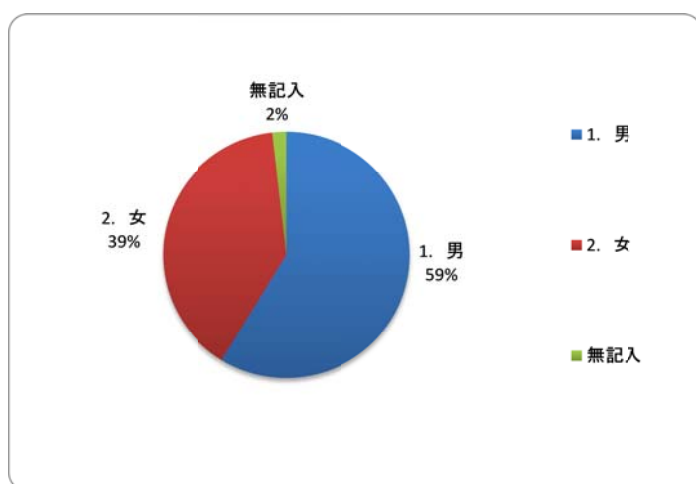
### 1 基本集計

基本集計結果を以下に示します。

あなたご自身についてお答えください。

#### 問1 あなたの性別は？

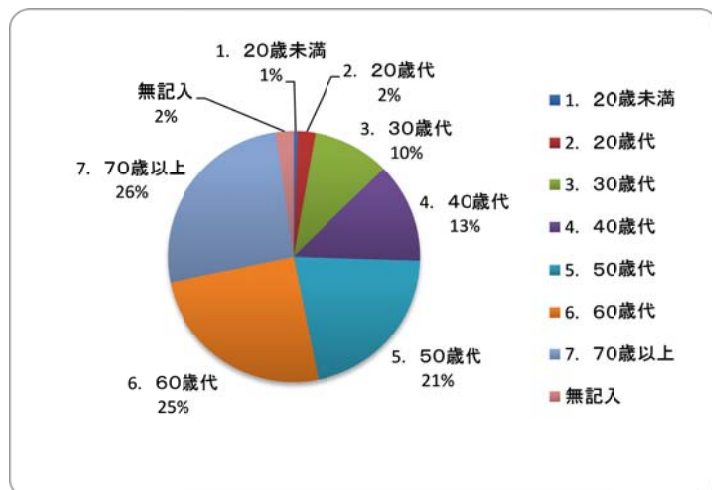
「1. 男性」が、約59(%)と多くなっています。



選択肢	票数(票)
1. 男	611
2. 女	410
無記入	19
全体	1040

## 問2 あなたの年齢は？

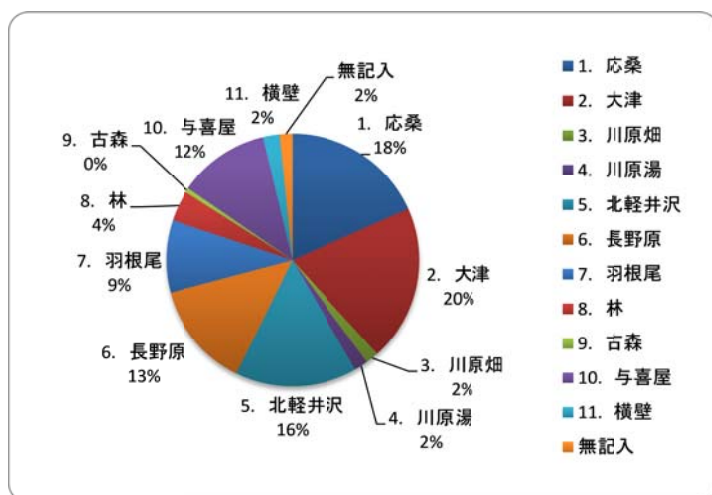
全体的にみると、「40歳代」以下が、約26(%)と少なく、「50歳代」以上の人が、約72(%)と多くなっています。



選択肢	票数(票)
1. 20歳未満	5
2. 20歳代	24
3. 30歳代	103
4. 40歳代	133
5. 50歳代	222
6. 60歳代	259
7. 70歳以上	270
無記入	24
全体	1040

## 問3 あなたのお住まいの地域はどちらですか？

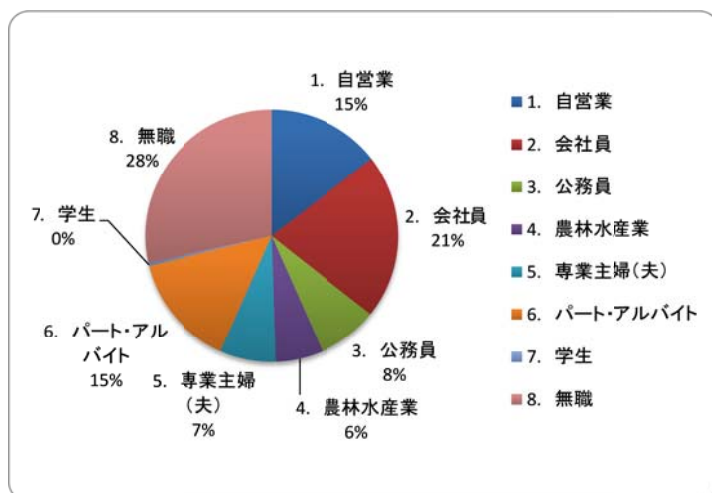
全体的に見ると、約20(%)の人が「2. 大津」ともっとも多く、続いて約18(%)の人が「1. 応桑」、約16(%)の人が「5. 北軽井沢」となっています。



選択肢	票数(票)
1. 応桑	191
2. 大津	207
3. 川原畑	17
4. 川原湯	18
5. 北軽井沢	163
6. 長野原	141
7. 羽根尾	96
8. 林	41
9. 古森	6
10. 与喜屋	121
11. 横壁	22
無記入	17
全体	1040

#### 問4 あなたのご職業は？

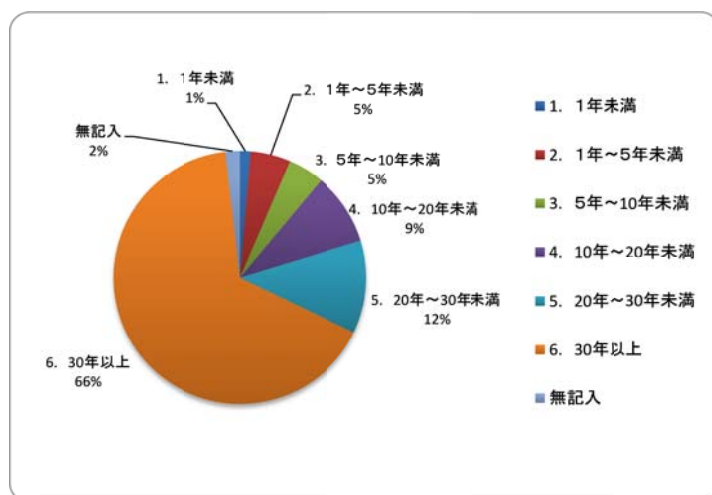
全体的に見ると、約28(%)の人が「8. 無職」ともっとも多く、続いて約21(%)の人が「2. 会社員」、約15(%)の人が「1. 自営業」、「6. パート・アルバイト」となっています。



選択肢	票数(票)
1. 自営業	143
2. 会社員	208
3. 公務員	76
4. 農林水産業	60
5. 専業主婦(夫)	70
6. パート・アルバイト	143
7. 学生	4
8. 無職	280
9. その他	23
無記入	33
全体	1040

#### 問5 あなたは、長野原町に何年住んでいますか？

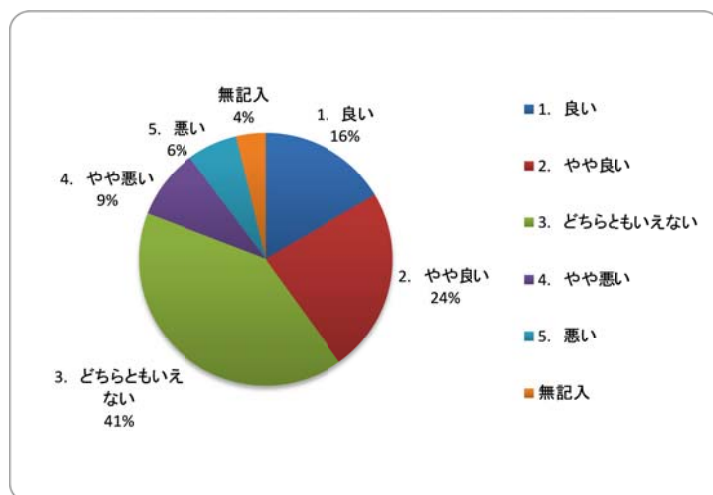
全体的に見ると、約66(%)の人が「30年以上」と多くなっています。



選択肢	票数(票)
1. 1年未満	14
2. 1年～5年未満	53
3. 5年～10年未満	48
4. 10年～20年未満	96
5. 20年～30年未満	123
6. 30年以上	687
無記入	19
全体	1040

## 問6 長野原町全体の景観について、どのように感じていますか。

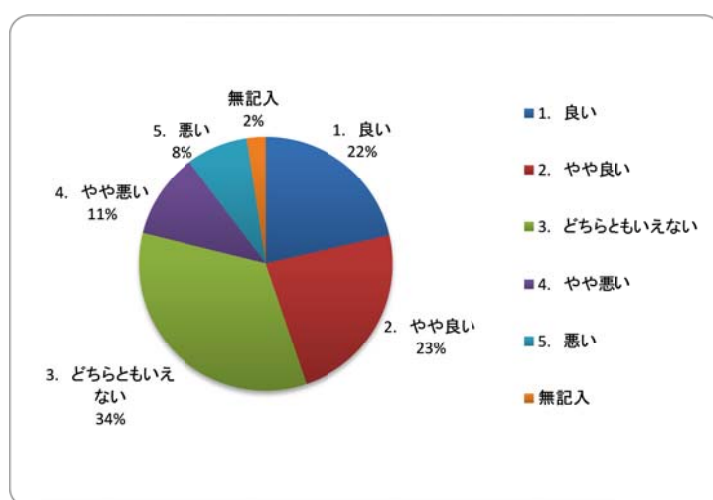
全体的に見ると、約40(%)の人が「良い」「やや良い」となっており、約15(%)の人が「やや悪い」「悪い」となっており、長野原町の景観は悪くないと感じている方が多くなっています。



選択肢	票数(票)
1. 良い	172
2. やや良い	245
3. どちらともいえない	424
4. やや悪い	93
5. 悪い	67
無記入	39
全体	1040

## 問7 あなたのお住まい周辺の景観について、どのように感じていますか。

全体的に見ると、約45(%)の人が「良い」「やや良い」となっており、約19(%)の人が「やや悪い」「悪い」となっており、住まい周辺の景観は悪くないと感じている方が多くなっています。



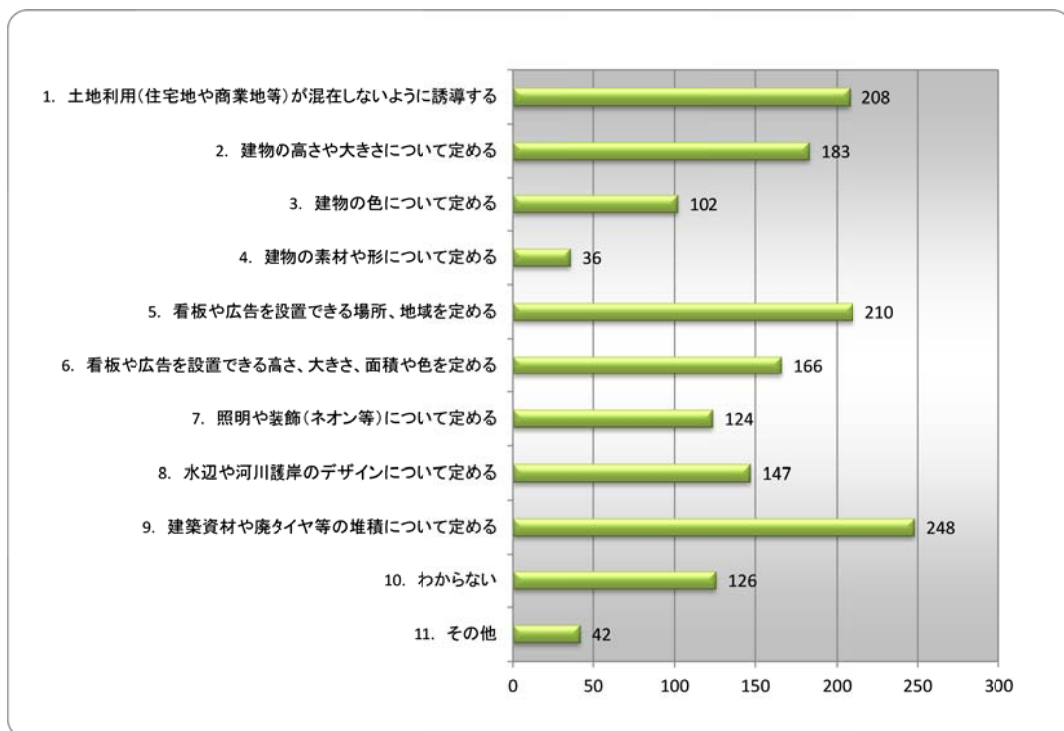
選択肢	票数(票)
1. 良い	223
2. やや良い	243
3. どちらともいえない	354
4. やや悪い	113
5. 悪い	82
無記入	25
全体	1040

## 長野原町の景観についてお答えください。

### 問 11 良好な景観を守るため、どんなルールが重要だと思いますか。

全体を見ると、「9. 建築資材や廃タイヤ等の堆積について定める」が、248票ともっとも多く、続いて、「5. 看板や広告を設置できる場所、地域を定める」が、210票、「1. 土地利用（住宅地や商業地等）が混在しないように誘導する」が、208票と多い結果になりました。

また、「3. 建物の色について定める」と「4. 建物の素材や形について定める」については、比較的少ない結果となりました。



選択肢	票数(票)
1. 土地利用(住宅地や商業地等)が混在しないように誘導する	208
2. 建物の高さや大きさについて定める	183
3. 建物の色について定める	102
4. 建物の素材や形について定める	36
5. 看板や広告を設置できる場所、地域を定める	210
6. 看板や広告を設置できる高さ、大きさ、面積や色を定める	166
7. 照明や装飾(ネオン等)について定める	124
8. 水辺や河川護岸のデザインについて定める	147
9. 建築資材や廃タイヤ等の堆積について定める	248
10. わからない	126
11. その他	42



## 2 自由意見

自由意見の中で、問 10 の「長野原町の景観の中で好きな眺めについて」まとめた表を次ページから示します。

また、各設問での「その他」及び「自由意見」についてまとめたものは資料編に示します。

➤問10 長野原町の景観のなかで好きな眺めについて

【どこから?→どこを?】

【どこから?】と併せてみると、「応桑地区から見る浅間山」が74票、「北軽井沢から見る浅間山」が54票、次いで「林地区から見る丸岩」「二度上峠から見る浅間山」「国道146号線から見る浅間山」「応桑地区から見る白根山」となっています。

続いて【どこを?】をみると、「浅間山」が309票と最も多く、次に「白根山」が80票、「丸岩」が73票となっています。

	どこから?																											総計																													
	自宅	横壁	与喜屋	ハツ場ダムの水没予定地	めがね橋	見晴台	丸岩	ブレジデントスキー場	ふれあい広場	古森坂	不動大橋	東中	林地区	二号橋、三号橋	二度上峠	西吾妻福祉病院	堂光原	天丸山	天狗山	坪井大橋	町民広場	滝原地区	立石神社	古森地区	小代原	川原湯	北軽井沢		川原畑区	大津地区	大津地区	応桑地区	王城山	一本松地区	浅間園	吾妻溪谷	浅間山	浅間牧場	浅間大滝	国道145号	国道146号	東中学校	長野原駅	国道406号	その他												
与喜屋方面																				1																											1	2									
めがね橋											2																									1										1		1	5								
よこかべの岩山																																																	1	1							
不動の滝				1							1			6																																		3	11								
林		1					1						1								1																											1	5								
ハツ場		2								1		1	1									2						1																			11	22									
二度上北軽井沢																																															1	1									
西吾妻病院方面																																																1	1								
川原湯							1				1			2													2		3						1											2			12								
北軽井沢															1																																	3	6								
川原畑																											1																						1	1							
大津地区																																																	1	1							
王城山		1											2																																					3	3						
吾妻溪谷	1		1											4		1					1	1					5																1				6			12	33						
その他	2			1	3		2	1		1	3		4	8							2	1	1	1		1	2	1		3	3	2	2		3	5	3	4					1	1				50	111								
浅間山	12					1	1	1	6	1					24	11	1	5					1		1	10		54		17	8	74														22			41	309							
浅間高原															3				1																															3	8						
白根山	1	1	7			4			1	9								4			3				8	1		4		3	3	13														5		2	9	80							
丸岩	4	2							4	1	27	13									1						1		3																			6		1	1	6	73				
洞岩	1						1						6																																								8	8			
高崎方面の夜景																4																																						4	4		
から松林																												2																										2	4		
東中学校周辺						1																																														1	1	3			
山並み風景	4		3		1	2				1		1	5	1							1		1	1	3	1				1	2	2			1																1	4	44				
畑																															1	2																						2	5		
長野原町全体			1										1	1								3																															7	15			
長野原駅													1																																								1	2			
紅葉	1					1									1										1		1																											3	10		
夜景																																																								3	3
総計	26	8	11	2	6	7	6	2	7	11	11	3	42	42	34	12	5	6	3	8	5	4	3	13	13	12	63	6	25	16	95	5	4	4	4	9	4	34					17	29	1	2	3	164	783								



【回答者地区→どこを？】

全体的にみると、ほとんどの地区で、「浅間山」が多くなっており、これ以外にも「白根山」「丸岩」など、山が多い結果となりました。  
また、少数ではあるが、「大津地区」、「川原湯地区」では、「不動の滝」が多くなっています。

	1. 応桑	2. 大津	3. 川原畑	4. 川原湯	5. 北軽井沢	6. 長野原	7. 羽根尾	8. 林	9. 古森	10. 与喜屋	11. 横壁	総計
与喜屋方面	0	0	0	0	0	0	0	0	0	2	0	2
めがね橋	0	1	0	1	0	1	1	0	0	1	0	5
よこかべの岩山	0	0	0	0	0	0	0	0	0	0	1	1
不動の滝	1	4	0	4	0	0	0	0	0	2	0	11
林	1	0	0	0	0	0	2	0	0	2	0	5
ハッ場	1	4	0	1	6	2	1	1	0	3	3	22
二度上北軽井沢	0	1	0	0	0	0	0	0	0	0	0	1
西吾妻病院方面	1	0	0	0	0	0	0	0	0	0	0	1
川原湯	0	1	2	2	0	0	2	1	0	4	0	12
北軽井沢	1	1	1	0	2	0	0	0	0	1	0	6
川原畑	0	0	0	0	0	1	0	0	0	0	0	1
大津地区	0	0	0	0	0	0	0	0	0	1	0	1
王城山	0	0	0	0	0	1	0	1	0	0	1	3
吾妻溪谷	4	7	1	3	4	7	3	0	0	4	0	33
その他	18	25	7	6	17	9	8	5	0	15	1	111
浅間山	82	48	2	1	100	25	21	4	3	22	1	309
浅間高原	1	2	0	0	5	0	0	0	0	0	0	8
白根山	27	17	0	0	6	6	8	2	4	10	0	80
丸岩	4	17	6	3	2	16	3	11	0	8	3	73
洞岩	0	0	0	0	1	0	0	4	0	0	3	8
高崎方面の夜景	2	1	0	0	0	0	1	0	0	0	0	4
から松林	2	0	0	0	1	1	0	0	0	0	0	4
東中学校周辺	1	0	0	0	0	0	2	0	0	0	0	3
山並み風景	12	7	0	2	3	6	6	2	0	6	0	44
畑	2	2	0	0	0	0	1	0	0	0	0	5
長野原町全体	2	2	0	0	1	6	1	0	0	3	0	15
長野原駅	1	0	0	0	0	1	0	0	0	0	0	2
紅葉	2	0	1	0	4	0	1	0	1	0	1	10
夜景	1	1	0	0	0	0	1	0	0	0	0	3
総計	166	141	20	23	152	82	62	31	8	84	14	783



### 3 クロス集計

各設問での「その他」及び「自由意見」についてまとめたものを以下に示します。

#### 問3 住んでいる地域 × 問11 景観を守るためのルール

選択肢	1. 応桑	2. 大津	3. 川原畑	4. 川原湯	5. 北軽井沢	6. 長野原	7. 羽根尾	8. 林	9. 古森	10. 与喜屋	11. 横壁	無記入
1. 土地利用(住宅地や商業地等)が混在しないように誘導する	37	39	3	8	29	27	17	8	1	31	8	0
2. 建物の高さや大きさについて定める	40	28	4	2	40	24	15	7	2	14	6	1
3. 建物の色について定める	23	24	2	3	17	11	10	3	0	6	2	1
4. 建物の素材や形について定める	13	7	1	1	3	2	2	0	0	4	3	0
5. 看板や広告を設置できる場所、地域を定める	41	43	0	6	37	27	15	10	2	21	8	0
6. 看板や広告を設置できる高さ、大きさ、面積や色を定める	32	35	8	4	30	17	17	11	0	9	3	0
7. 照明や装飾(ネオン等)について定める	18	23	1	4	15	23	16	3	1	18	2	0
8. 水辺や河川護岸のデザインについて定める	22	23	5	3	19	22	11	8	0	27	6	1
9. 建築資材や廃タイヤ等の堆積について定める	55	52	3	3	41	23	24	13	2	27	5	0
10. わからない	26	22	1	0	22	18	16	5	0	13	2	1
11. その他	5	8	2	2	9	4	4	1	0	5	1	1

#### 問4 職業 × 問11 景観を守るためのルール

選択肢	1. 自営業	2. 会社員	3. 公務員	4. 農林水産業	5. 専業主婦(夫)	6. パート・アルバイト	7. 学生	8. 無職	9. その他	無記入
1. 土地利用(住宅地や商業地等)が混在しないように誘導する	29	44	17	10	23	23	1	56	4	0
2. 建物の高さや大きさについて定める	31	31	16	17	8	22	1	48	6	3
3. 建物の色について定める	16	16	10	7	10	16	1	20	3	3
4. 建物の素材や形について定める	2	6	6	3	3	6	0	9	1	0
5. 看板や広告を設置できる場所、地域を定める	35	40	17	15	13	22	0	60	6	2
6. 看板や広告を設置できる高さ、大きさ、面積や色を定める	24	32	13	9	14	22	1	41	7	3
7. 照明や装飾(ネオン等)について定める	13	27	10	6	19	16	1	28	4	0
8. 水辺や河川護岸のデザインについて定める	23	34	15	10	11	17	0	32	2	3
9. 建築資材や廃タイヤ等の堆積について定める	37	59	20	16	18	30	2	60	4	2
10. わからない	20	20	6	7	11	18	0	38	2	4
11. その他	6	13	4	2	2	3	2	6	2	2



問3 住んでいる地域 × 問9 悪い景観（要約）

悪い景観	1. 応桑	2. 大津	3. 川原畑	4. 川原湯	5. 北軽井沢	6. 長野原	7. 羽根尾	8. 林	9. 古森	10. 与喜屋	11. 横壁	無記入	総計
自然について	7	6	1	0	3	3	3	0	0	2	0	0	25
土地について	0	0	0	0	0	1	0	0	0	0	0	0	1
観光について	3	2	0	0	4	0	0	0	0	1	0	0	10
屋外広告物について	1	3	0	1	9	0	0	0	0	1	0	0	15
農地について	7	5	1	1	5	3	1	4	0	9	1	0	37
電線・電柱について	2	2	0	0	0	1	2	0	0	2	0	0	9
ゴミについて	12	2	0	1	7	0	2	1	0	1	1	0	27
山林について	10	9	1	0	10	3	2	1	0	6	3	0	45
空家について	12	7	0	0	12	4	4	1	0	3	0	1	44
資材の堆積について	2	1	0	0	1	0	2	0	0	0	0	0	6
川等水辺について	1	2	0	0	0	0	0	0	0	1	0	0	4
眺望について	5	1	0	0	3	0	0	0	0	0	0	0	9
その他について	27	45	4	4	38	31	18	5	1	23	5	1	202